

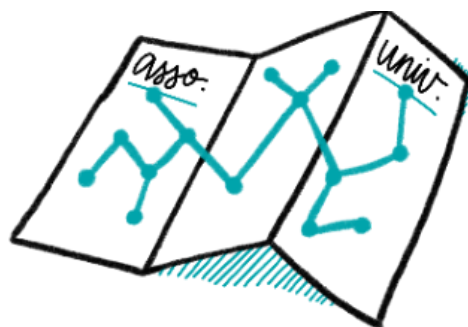


Conseil Stratégique

17 janvier 2023

Définition des orientations
stratégiques 2023

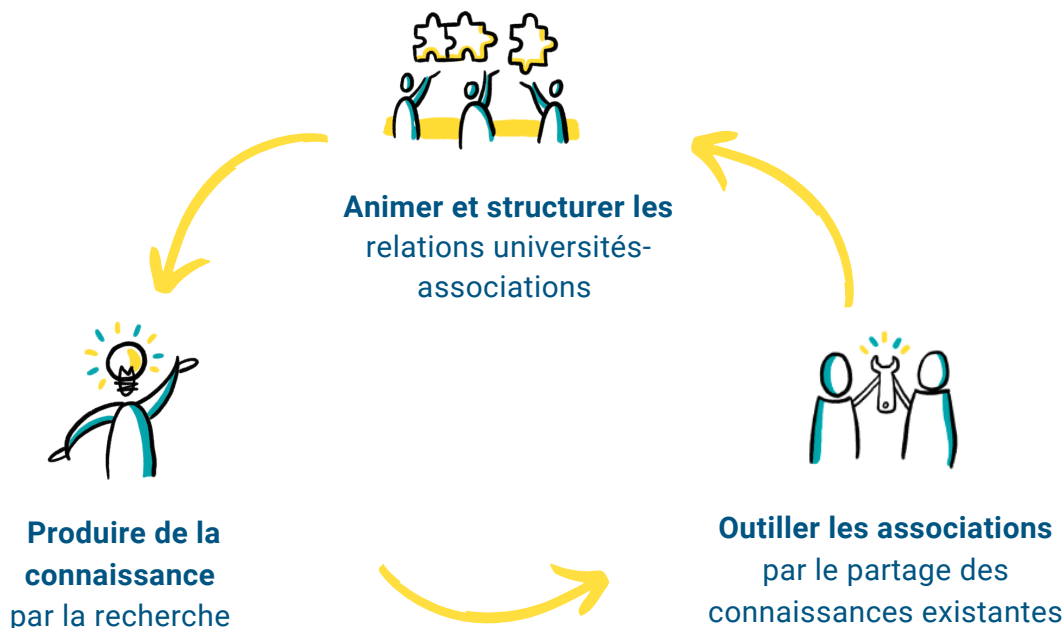
Compte-rendu



Création du Pôle R&D

L'expérimentation autour d'Univ'Asso permet aujourd'hui de faire émerger un pôle d'activité au sein du Mouvement Associatif qui regroupe toutes nos activités de production de connaissances, de liens avec les universités et de partage de savoirs.

Il se repose sur 3 activités complémentaires



Nos actions



- Programme de recherche Univ'Asso
- Thèse d'Anaïs Berton sur le projet "Vers un territoire zéro jeunes invisibles en Sambre-Avesnois"
- Partie-prenante du projet de recherche AssoPop sur les financements associatifs en Haut-de-France
- Réalisation d'une enquête sur l'engagement associatif en 2023



- Membre invité de la Commission formation et vie universitaire de l'Université de Lille (CFVU)
- Membre du COPIL de la Boutique des Sciences de Lille
- Structure accueillante des doctorant.e.s du programme PEARL 2 (ULille)
- Membre du réseau des lauréats FONJEP



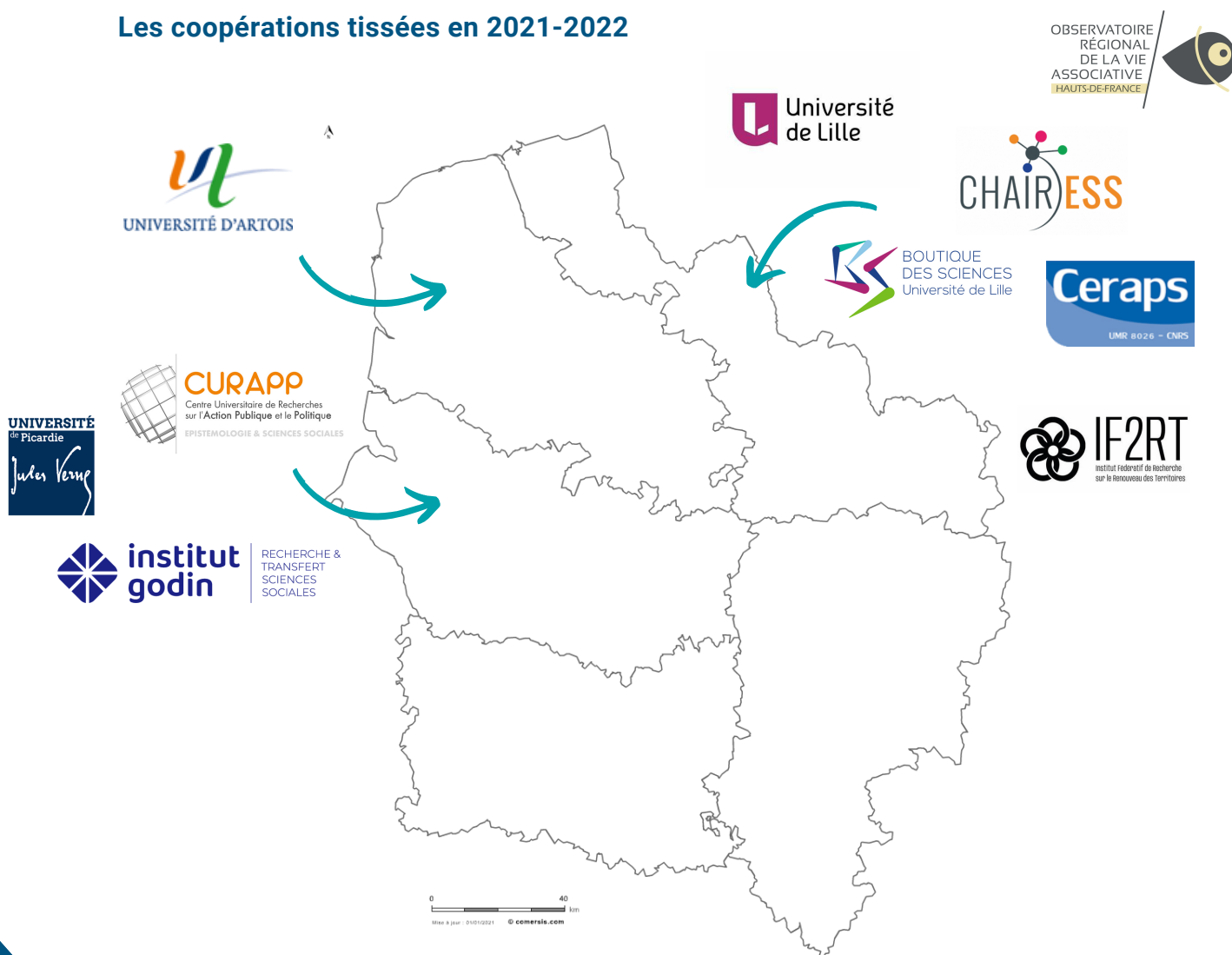
- Développement d'une bibliothèque numérique de croisement des savoirs (SIILAB)
- Production de livrables par les groupes de recherche
- Diffusion d'une newsletter de recherche sur et avec le monde associatif



Partenariats scientifiques

Plusieurs partenariats stratégiques ont été noués avec les institutions scientifiques académiques et du tiers-secteur de la recherche. Elles contribuent à créer les conditions de la rencontre entre mondes de la recherche et mondes associatifs.

Les coopérations tissées en 2021-2022



Les coopérations tissées au national

Inserm
La science pour la santé
From science to health

FONJEP
Fonds de coopération
de la jeunesse et de l'éducation populaire



Plaidoyer

Plusieurs actions de plaidoyers sont menées au niveau national et au niveau régional pour la reconnaissance des capacités de Recherche et Développement des associations. Ces actions s'inscrivent dans une démarche globale pour la reconnaissance du tiers-secteur de la recherche (TSR) notamment menée par les membres du réseau ALLISS.

A l'échelle régionale



Contribution collective de **25 propositions** pour la prise en compte de l'ESS comme partenaire de l'ESRI, dans le cadre du renouvellement du **Schéma Régional de l'Enseignement Supérieur et de la Recherche (SESRI)**.



Soumission de **5 propositions concrètes** pour le soutien des capacités de R&D des associations dans le cadre du renouvellement du **Schéma régional Vie associative et Acteurs de la jeunesse**.

A l'échelle nationale



Intégration de **2 propositions concrètes** en faveur du financement des capacité de recherche et d'expérimentation du plaidoyer LMA national dans le cadre du **Projet de Loi Finance 2023**.



Lettre collective signée par 24 structures lauréates pour le maintien du dispositif Fonjep Recherche, adressée à Sylvie Retailleau (MESRI), Marlène Schiappa (Secrétaire d'Etat chargée l'ESS et de la Vie Associative), Elisabeth Borne, Gabriel Attal.

Stratégie de financement

L'objectif du plaidoyer est de favoriser **la création de lignes de financement dédiées**, en coopération avec le monde de la recherche, ainsi ne pas émarger sur les financements de la recherche en SHS et la Vie associative. Le plaidoyer se pense sur le temps long et nous considérons ce travail d'émergence de financements spécifiques à la recherche en association comme un investissement pour les associations sur le long terme.

Le plaidoyer pour la reconnaissance du Tiers-secteur de la Recherche ne rencontre pas grand écho à l'échelle nationale, les interlocuteurs sont rares; **nous avons donc potentiellement plus de marge de manœuvre à l'échelle régionale.**

Le label Sciences avec et pour la Société (SAPS) attribué par le MESRI à certaines universités comprend une dotation supplémentaire sur laquelle nous pourrions émarger. L'Université de Lille a obtenu ce label et fléché les financements sur des projets précis, nous avons toutefois signalé à la Direction de la Recherche notre volonté de contribuer à la vie du label.

L'attribution de ce label relève d'une volonté politique des universités, toutes les universités de la région n'incluent pas les liens sciences et sociétés dans leur stratégie. Un travail de sensibilisation couplé d'un renforcement de la légitimité des associations comme interlocutrices du tiers-secteur de la recherche sont à mener.

Les financements européens représentent une piste, notamment pour le financement de consortiums incluant des laboratoires de recherche (FSE, Interreg,...). L'obtention de fonds européens est aussi source de légitimation auprès du monde académique.

La Direction interministérielle de la Transformation publique (DITP) a organisé le 29 novembre 2021 un colloque "La recherche pour l'action publique : comment améliorer le service public grâce à la science et à l'expérimentation ?" qui préfigure la création d'une démarche plus globale de lien avec la recherche. Il est intéressant de suivre cette démarche, en lien avec nos contacts à la DITP.



Gouvernance d'Univ'Asso

Le Conseil stratégique

11 réseaux associatifs, **5** acteurs à l'interface entre sciences et sociétés, **3** représentants des pouvoirs publics (Région, Etat), **3** représentants de la philanthropie.

La première réunion du Conseil stratégique s'est tenue le 25 mai 2022 au SIILAB, pour définir collectivement les enjeux du programme, dresser un état des lieux collectif des ressources et identifier les priorités.



RÉUNION DE LANCEMENT
DU CONSEIL STRATÉGIQUE

UNIV
ASSO

Le Conseil Scientifique

7 chercheurs et chercheuses de 7 disciplines et spécialités différentes identifiés pour leurs travaux portant sur le monde associatif ou pour leur intérêt les liens entre sciences et société.

Le 16 septembre 2022, le conseil a avisé les projets de recherche selon les critères de :

- Cohérence avec le programme
- Intégration d'une démarche participative
- Faisabilité



Le Conseil scientifique a rendu un rapport d'instruction comportant des recommandations pour le renforcement des projets de recherche.



Rapport d'instruction



Les projets de recherche

Emergence des questions et accompagnement des groupes de recherche

Dans le cadre de la convention avec Amiens Métropole, nous avons **formé et animé un groupe d'animation territoriale** composé d'acteurs locaux (MAAM, Institut Godin, Ville d'Amiens, LMA) et de l'IFMA, précédant la publication d'un AMI simplifié devant aider à l'identification d'associations volontaires.

Les réponses, suscitées par l'action de la ville d'Amiens, ont fait émerger deux collectifs de recherche composés de 4 à 5 membres. Plusieurs types de rencontres ont eu lieu : en collectif réunissant toutes les associations et les chercheurs qui avaient répondu à l'appel, entre associations et la ville d'Amiens uniquement, entre associations et chercheurs d'un même groupe, en bilatérale entre associations et LMA.



Le processus d'émergence est inspiré des méthodes de la Recherche Action Participative (RAP) du GdR PARCS (Canada) employées localement par la Boutique des Sciences de Lille. L'appropriation de ces méthodes s'est faite grâce à la formation et le suivi des projets de recherche de la Boutique des Sciences.

La posture d'Univ'Asso s'inspire des recommandations du dispositif de tiers-veilleur de la recherche, que nous effleurons seulement mais vers lequel nous tendons pour améliorer nos pratiques.

Emergence des questions et accompagnement des groupes de recherche

La collecte des données a commencé pour les deux groupes amiénois en octobre 2023, une restitution aura lieu en juin 2023 pour l'un d'eux et en septembre 2023 pour l'autre. Le groupe de recherche situé à Noeux-les-Mines démarrera en janvier pour un rendu en juin 2023, avec la possibilité de poursuivre la recherche en 2024.



Projet #1 - Amiens

Axe 1 : Relations entre pouvoirs publics et associations

LA PORTÉE
CONTRAIGNANTE DE
CERTAINS MODES DE
FINANCEMENT, À
L'ORIGINE DE
RECONFIGURATIONS
DANS LES PRATIQUES
ASSOCIATIVES

Associations

- L'un et l'autre : Association de proximité située au secteur sud-est, luttant contre l'isolement et le repli sur soi
- Initi'elles : Association de proximité située à Etouvie luttant contre toutes les formes d'exclusion
- Le Relais social : Espace de vie sociale situé à Amiens nord.
- Famille en couleurs : Association de proximité, espace de vie sociale situé à Amiens nord, favorise les liens parents-enfants

Pouvoirs publics

- Ville d'Amiens, Service Vie associative et solidarités de proximité : gère les relations de la collectivité aux associations

Chercheurs

- Institut Godin : Nicolas CHOCHOY, Yannick MARTELL

Retours de Nicolas Chochoy, Institut Godin

Le projet a démarré il y a 4 mois (septembre/octobre), la mairie a contribué à identifier des associations participant à la recherche ayant une activité similaire de solidarité et de lien social dans les QPV d'Amiens. Elles interviennent toutes dans des secteurs qui sont rarement valorisés.

L'enquête exploratoire a permis de faire évoluer la question de recherche; puisqu'aucune des associations n'est financée par des AAP, elles bénéficient plutôt de financements annuels de la mairie, de la CAF et de la politique de la ville. Elles ne sont pas en concurrence pour les financements et le travail de bilan demeure assez léger. Le collectif est très intéressant pour la recherche, notamment pour déconstruire l'idée de concurrence, de lourdeur administrative liée aux AAP. Les entretiens semi-directifs montrent que le discours est autre du fait du fonctionnement de leurs subventions (pas d'AAP).

On a ici identifié un type d'asso qui n'est pas concerné par l'exercice de l'AAP (cf travaux d'Eleanor Breton), "l'épreuve n'est pas là où on l'attend". De février à mars, l'Institut Godin travaillera à l'identification avec les structures des problématiques rencontrées liées à leur financement. Elles participent à des journées uniquement pour rester identifiées par la mairie.

Ces observations font échos aux questionnements soulevés lors du séminaire sur les appels à projets en consortium du 29 novembre 2022, soulignant que les contraintes que vivent les associations dans leurs relations aux pouvoirs publics ne sont pas uniquement le fruit des AAP. Lors de ce séminaire, un acteur des collectivités territoriales a mis en avant la possibilité d'un autre fonctionnement : la mise en oeuvre d'un pacte de sérénité ou pacte territorial reposant sur une convention unique de financement, regroupant tous les financements publics.



Projet #2 - Amiens

Axe 2 : Gouvernances associatives

CONSTRUIRE UN CADRE
MÉTHODOLOGIQUE QUI
ACCOMPAGNE LE
GROUPE DANS UNE
MÉTHODE DE
PARTICIPATION AVEC
LES HABITANTS

Associations

- Comité de quartier Saint-Leu (Christelle WAQUET)
- Centre social Elbeuf Lescouvé - EVS Saint-Leu, Francas (Addwyn VIOLLAT)
- Maison des associations d'Amiens Métropole (Fanny HANNICOTTE, Anne-Elodie DUFLLOT)

Pouvoirs publics

- Ville d'Amiens, Service Vie associative et solidarités de proximité (Christelle BRIATTE, ANNA GRABOVISZ)
- Mairie de secteur (Loïc RESIBOIS)
- Amiens Métropole, Service Contrat de ville (Karim DIOP)

Chercheur.se.s

- Rémy CAVENG, CURAPP, UPJV
- Nahelou BINARD-LAURENT, UPJV

Projet #3 - Noeux-les-Mines

Axe 4 : Modalités de mesure et d'évaluation

COMMENT LA
DÉMARCHE
D'ÉVALUATION PEUT
SERVIR UN PROJET
ASSOCIATIF, QUELLES
MODALITÉS DE MESURE
ET D'ÉVALUATION
PERMETTANT
D'INCLURE LA
PARTICIPATION DES
USAGERS ?

Associations

- Noeux-Environnement

Pouvoirs publics

- Région HdF
- Ville de Nœux-les-Mines
- Département du Pas-de-Calais

Chercheurs

- Ornella Boutry, Clersé, Université de Lille
- Le Conseil scientifique de la Boutique des Sciences

Retours de Florence IENNA - Boutique des Sciences

Ce projet est le fruit d'une réponse conjointe LMA-Boutique des Sciences à l'AAP de l'IF2RT, pour deux projets de recherche participative. Noeux-Environnement déploie un projet de site démonstrateur de transition écologique, qui intègre plusieurs coopérations avec le monde de la recherche (observation, production de recherche, doctorant.e, post doc, chercheur.se....). L'objectif du projet que nous menons conjointement est de construire avec les usager.e.s (salarié.e.s) une démarche de mesure et d'évaluation qui fait du sens et permet d'accompagner le développement du site.

Partage des actu' recherche de nos réseaux

AAE62 : 2 études ont été réalisées récemment, l'une portant sur l'engagement associatif des jeunes en milieux urbains et ruraux ; l'autre sur l'éducation populaire, en coopération avec l'ORVA. Toutes deux ont été menées dans le cadre d'une réflexion sur les pratiques d'aller vers les habitant.e.s, les méthodes d'identification des besoins et des initiatives locales.

MDA Tourcoing : Tourcoing est territoire apprenant et la MDA en cours de rattachement à l'éducation populaire pour son action sur la reconnaissance des compétences (Open badge) et le lien avec l'écosystème de l'apprentissage.

ORVA : LMA, ORVA et CRAJEP sont partie-prenantes du projet de recherche Assopop' avec le Ceraps, co-financée par la Région sur le financement public des associations des villes de Lille et Roubaix qui doit s'étendre à d'autres collectivités dans une perspective comparative.

L'ORVA et LMA conduisent également une recherche qualitative, dans le prolongement de l'enquête par questionnaire (juillet 2022).

URIOPSS : Plusieurs projets de recherche en cours : - une recherche sur l'insertion professionnelle des jeunes et la rupture de parcours, menée par une étudiante de M2; - une recherche en consortium sur l'intégration de stratégies RSE dans les EHPAD; - une recherche en design social sur le recueil de la participation des personnes âgées pour créer localement des espaces de participation sur des projets les concernant (en coopération CARSAT); - une recherche sur le service formation sur la plus-value de l'accompagnement des jeunes en services civiques. L'URIOPSS a également organisé **une journée d'étude** sur la participation et les méthodes de recueil de la parole des jeunes, pour une réflexion sur les postures et l'outillage des professionnels.

Chair'ESS : recherche co-financée par l'IF2RT sur l'émergence d'initiatives dans le bassin minier est en cours, elle porte sur 3 territoires TZCLD de Douais, Lens et le PTCE Valenciennois et s'intéresse aux logiques de contribution et rétribution dans les communs. La ChairESS produit également des contenus pédagogiques sur les MSE sous forme de MOOC, ces modules portent sur l'impact social, les MSE et les dynamiques de l'ESS en Hauts-de-France.

Les membres du conseils excusés ont également des actualité recherche, que nous avons collectées après la réunion :

CRAJEP : une action d'"éducation à la citoyenneté numérique" (ECN) en Hauts-de-France est menée avec le Labo Geriico-Université de Lille (depuis 2022) et s'appuie sur des méthodes de recherche action, le CRAJEP est également membre du projet Assopop, particulièrement sur l'axe "Jeunesse et éducation populaire" porté par le Ceraps; une action expérimentale de formation-accompagnement des Modèles Socio-économiques (MSE) des associations avec l'ADASI est en cours.

Comment diffuser les résultats ?

La richesse et la grande diversité des projets de recherche menés par des associations s'illustrent déjà par le tour de table des actualités de recherche des membres du conseil stratégique. Alors, **comment valoriser et faire circuler les résultats de ces recherches ?**

Inspiration des pratiques de l'URIOPSS

Pour diffuser les productions, un comité de pilotage au sein du projet de recherche se constitue garant de la problématique de recherche et de l'organisation d'**un temps de restitution et de travail pour l'appropriation des résultats.**

Le point de vue de la philanthropie

Les fondations ont relativement peu accès aux connaissances universitaires. Des coopérations existent surtout dans le cadre des recherches sur les enjeux climatiques ou l'alimentation. L'accès aux recherches sur le monde associatif pourrait intéresser les fondations, notamment dans la dynamique inter-fondation *Call & Care*.

Constat partagé

Nous notons collectivement des manques en matière de création de supports de diffusion et de communication. Pour répondre à ces manques, la création d'un centre de ressources numériques permettant d'harmoniser les formats et de valoriser les productions semble adapté. Le projet de **bibliothèque numérique d'inspiration What Works Centre** que le programme porte au sein du SIIILAB sera un espace d'expérimentation autour des formats de restitution de la recherche et un espace de diffusion des productions.

Inspiration des pratiques de la DREETS

Un format intéressant est celui utilisé par l'Université de Lille et de la DREETS qui ont organisé **un événement de présentation de 4 thèses et d'un mémoire de Master** suivi d'un temps de discussion avec les acteurs concernés par les sujets.

Les lieux de diffusion existants

- E-learning de la ChairESS
- Espace ressources du CRAJEP : (crajep.hdf.org)
- Les fiches pratiques de l'AAE 62
- Plateforme ESSHdF (<https://www.esshdf.org/ressources>)
- Espace outils du site d'Ombelliscience <https://ombelliscience.fr/etudes>



Focus sur la bibliothèque numérique

C'est un commun numérique développé au SIIILAB qui vise à mettre en relation différents types de savoirs (expérientiels, académiques), diffusés dans différents formats (texte, vidéo, audio) autour de thématiques pouvant nourrir les politiques publiques et les stratégies associatives : l'engagement associatif, la transition écologique, la participation citoyenne, l'inclusion numérique etc.

Débats divers

Le point de vue de la philanthropie

"Les financeurs rencontrent parfois des difficultés pour identifier des projets ayant une très grande dimension participative et citoyenne. En qualité de président de fondation et de bailleur social, je me pose la question : comment faire en étant dans la posture du financeur pour identifier les mécaniques de participation ? Pour le moment le seul outil est l'AAP, même en étant au coeur du territoire et connaissant bien les personnes (proximité du territoire en tant que bailleur social dans le bassin minier). L'objectif est d'être le moins routinier possible pour chercher à générer des projets apportant des réponses à des problématiques identifiées."



Une réponse à ce constat se situe dans la capacité des associations à innover, aux moyens dont elles disposent pour le faire. L'innovation est possible notamment en réunissant les acteurs locaux, en ménageant du temps dédié à la réflexion collective.

Il est également utile de questionner la différence entre les activités associatives financées par des financements pérennes (de fonctionnement) et des activités ponctuelles innovantes qui relèveraient de l'AAP pour l'expérimentation. Il n'est pas nécessaire d'avoir recourt à des AAP pour des besoins satisfaits par les dispositifs et écosystèmes actuels, comme il n'est pas nécessaire de chercher à innover continuellement pour répondre à des besoins récurrents.



Feuille de route 2023

Constats partagés

- L'émergence et l'accompagnement de groupes de recherche (3) constituent une expérimentation intéressante qui fera l'objet d'un bilan afin d'améliorer nos pratiques. Nous poursuivons donc l'accompagnement des 3 groupes dans la perspective d'améliorer la méthode.
- D'autres étapes sont nécessaires afin de faciliter l'identification des sujets de recherche orphelins et orienter notre action. Il est nécessaire de poursuivre le référencement et de produire la cartographie des recherches menées sur le monde associatif, d'en identifier les sujets et les disciplines et de rapporter cet état des lieux aux axes de recherche d'Univ'Asso.
- La recherche de financements et le travail de plaidoyer en faveur de la création de lignes de financements des capacités de R&D des associations figurent parmi les enjeux prioritaires, à la fois pour financer les projets de recherche et la mission d'intermédiation qu'assume LMA avec le poste de chargée de R&D.
- Le renforcement de la démarche Univ'Asso doit passer par son articulation aux initiatives de recherche existantes auxquelles le réseau prend part, en lien avec nos partenaires scientifiques. Le renforcement des coopérations avec les Universités, à l'image de celle tissée avec la Boutique des sciences de l'Université de Lille semble essentiel au lien sciences société.
- Univ'Asso peut **faciliter l'émergence de nouveaux sujets auprès des décideurs des politiques des universités et auprès des chercheurs au sein des laboratoires**. L'alliance avec le monde associatif relève de choix politiques des universités et du degré de connaissance et de sensibilisation qu'ont les chercheurs et chercheuses. Il est ici de rigueur de faire la distinction entre recherche et stage de Master, relevant respectivement des UFR et des pôles universitaires.



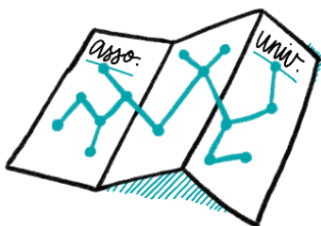
Le point de vue de la Boutique des Sciences

" La présence de LMA dans nos instances est indispensable, le monde académique a des difficultés à intégrer le fait associatif à son action, notamment pour répondre à l'impératif d'utilité de l'université à son territoire. Les liens avec le secteur privé lucratif sont eux très denses. "

Feuille de route 2023

Nos priorités

- **Poursuivre l'accompagnement** des 3 groupes de recherche jusqu'à la diffusion des résultats, capitaliser sur cette expérience pour améliorer nos méthodes.
- **Lancer la bibliothèque numérique** et l'investir pour valoriser et faciliter l'accès aux connaissances existantes produites par la recherche pour les associations.
- **Cartographier et valoriser les coopérations entre universités et associations** existantes à l'échelle régionale, pour éclairer nos orientations stratégiques, pour sensibiliser le monde académique et renforcer le plaidoyer en faveur du financement des coopérations asso-chercheurs.
- **Poursuivre la recherche de financement** de la recherche participative et l'activité de **plaidoyer** en faveur de la reconnaissance des capacités de R&D des associations.
- **Poursuivre le travail de sensibilisation** auprès des unités de recherche et des institutions académiques dans leur ensemble.
- **Organiser un événement de valorisation des recherches** conduites au sein des associations de nos réseaux (et au delà!) et des temps de valorisation ponctuels (webinaires).



PARTICIPANT.E.S

Présent.e.s :

Claire Bizet, directrice du Mouvement Associatif Hauts-de-France

Florian BRESCHARD, chargée de mission de l'IFMA

Nicolas CHOCHOY, directeur de l'Institut Godin à Amiens

Denis DHALLUIN, directeur de la Maison des Associations de Tourcoing (MDA)

Frédéric DZIURLA, président de l'Association d'Action Educative du Pas-de-Calais (AAE62)

France DURRAND, chargée de mission du pôle jeunesse et vie associative de la Région Hauts-de-France

Aouatif ELFAKIR, économiste et Responsable Valorisation de la recherche en Shs, Université Paris Dauphine, membre du Conseil scientifique

Salomé LANGLET, chargée de mission à l'Union Régional Interfédérale des Œuvres et Organismes privés Sanitaires et Sociaux (URIOPSS)

Christopher LEBIHAN, directeur de la Régie de quartier Activ'Cités à Mazingarbe

Marie-Christine MONCOMBLE, présidente de l'Union Régionale des Associations Familiales (URAF)

Olivier ROCQUIN, représentant de l'Association Régionale des Organismes de Formation de l'Economie Sociale et de l'Education permanente (AROFESSEP)

Benjamin VANVINCQ, chargé de mission de l'Observatoire Régional de la Vie Associative (ORVA)

Florence IENNA, chargée de mission de Boutique des Sciences de l'Université de Lille

Dominique SOYER, président de la Fondation territoriale des Lumières

Christophe TROUILLARD, direction régionale de l'économie, de l'emploi, du travail et des solidarités Hauts-de-France

Maryam RASHIDI, Doctorante spécialisée en politiques culturelles, environnement et participation citoyenne, membre du conseil scientifique

Equipe d'animation

Claire Collet, LMA

Marine Dori, LMA

Excusé.e.s

Yasmine COMETA, déléguée régionale à la Vie Associative de la Délégation Régionale Académique à la Jeunesse, à l'Engagement et aux Sports (DRAJES)

Jonathan HUDE-DUFFOSSÉ, administrateur de l'Association Française des Fundraisers (AAF)

Jean-Marc PAUTRAS, délégué général du Centre Français des Fondations (CFF)

Guillaume DELCOURT, chargé de mission au Comité Régional Olympique et des Sports (CROS)

Stéphane DEPOILLY, directeur du Comité Régional des Associations de Jeunesse et de l'Education Populaire des Hauts-de-France (CRAJEP)

Thierry COULOMB, délégué général de la Fédération des Centres Sociaux Nord Pas de Calais (FCSNPDC)